

# ส่วนที่ ๑

## สภาพทั่วไปและข้อมูลพื้นฐาน

### ๑. ด้านกายภาพ

๑.๑ ที่ตั้งของหมู่บ้าน/ชุมชน/ตำบล องค์การบริหารส่วนตำบลบ่อใหญ่ ตั้งอยู่ หมู่ที่ ๓ บ้านบ่อใหญ่ ตำบลบ่อใหญ่ อำเภอบรบือ จังหวัดมหาสารคาม ได้เปลี่ยนแปลงฐานะจากสภาตำบล เมื่อวันที่ ๒๓ กุมภาพันธ์ พ.ศ.๒๕๔๐ ตามประกาศกระทรวงมหาดไทยเปลี่ยนแปลงฐานะของสภาตำบลเป็นองค์การบริหารส่วนตำบล ตำบลบ่อใหญ่เป็นตำบลหนึ่งในสิบห้าตำบลของอำเภอบรบือ จังหวัดมหาสารคาม มีอาณาเขตติดต่อ ดังนี้

ทิศเหนือ	ติด	ตำบลท่าสองคอน	อำเภอเมืองมหาสารคาม
ทิศตะวันออก	ติด	ตำบลแก่งเลิงจาน	อำเภอเมืองมหาสารคาม
ทิศใต้	ติด	ตำบลหนองโก	อำเภอบรบือ
ทิศตะวันตก	ติด	ตำบลบรบือ	อำเภอบรบือ

โดยตำบลบ่อใหญ่ ห่างจากที่ว่าการอำเภอบรบือมาทางทิศเหนือระยะทาง ๑๒ กิโลเมตร ตำบลบ่อใหญ่ มีพื้นที่ประมาณ ๕๕.๓๗ ตารางกิโลเมตร เนื้อที่ ๓๔,๖๐๖.๓๐ ไร่ ตำบลบ่อใหญ่มีพื้นที่แยกเป็นรายหมู่บ้าน ๑๘ หมู่บ้าน ดังนี้

หมู่ที่	ชื่อหมู่บ้าน
๑	บ่อใหญ่
๒	บ่อใหญ่
๓	บ่อใหญ่
๔	หนองหญ้าปล้อง
๕	บ่อใหญ่
๖	ดงเค็ง
๗	ดงเค็ง
๘	โนนทอง
๙	หนองหว้า
๑๐	เก่าใหม่
๑๑	โนนสะอาด
๑๒	หนองท่อม
๑๓	เก่าใหม่

หมู่ที่	ชื่อหมู่บ้าน
๑๔	บ่อใหญ่
๑๕	หนองหว้า
๑๖	หนองท่อม
๑๗	ดงเค็ง
๑๘	ดงเค็ง

แผนที่แนวเขตองค์การบริหารส่วนตำบลบ่อใหญ่  
อำเภอศรีบ่อ จังหวัดมหาสารคาม



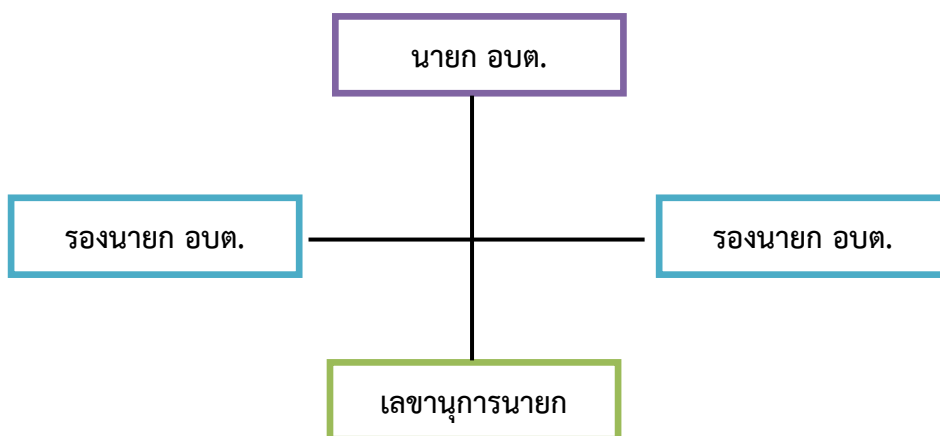
ทิศเหนือ  
↑

## ข้อมูลเกี่ยวกับศักยภาพขององค์การบริหารส่วนตำบลบ่อใหญ่

### คณะผู้บริหารองค์การบริหารส่วนตำบลบ่อใหญ่

- |                           |   |
|---------------------------|---|
| ๑. ดร.กิตติชัย พิมพ์จ่อง  | นายกองค์การบริหารส่วนตำบลบ่อใหญ่          |
| ๒. นายคำมี อามาตร         | รองนายกองค์การบริหารส่วนตำบลบ่อใหญ่       |
| ๓. นายประสพ แสนคำภา       | รองนายกองค์การบริหารส่วนตำบลบ่อใหญ่       |
| ๔. นายชัยสิทธิ์ ปรงษ์อ่อง | เลขานุการนายกองค์การบริหารส่วนตำบลบ่อใหญ่ |

### โครงสร้างคณะผู้บริหาร



### ข้อมูลด้านการศึกษาของคณะผู้บริหาร

คณะผู้บริหาร	ระดับการศึกษา
นายกองค์การบริหารส่วนตำบล	ปริญญาเอก
รองนายกองค์การบริหารส่วนตำบล	มัธยมศึกษาตอนปลาย
รองนายกองค์การบริหารส่วนตำบล	มัธยมศึกษาตอนปลาย
เลขานุการนายกองค์การบริหารส่วนตำบล	ปริญญาตรี

สมาชิกสภาองค์การบริหารส่วนตำบลบ่อใหญ่	
๑. นายสมพร ไมตรีแพน	สมาชิกสภา อบต.บ่อใหญ่ หมู่ที่ ๑
๒. นางอัมพร ลามพัฒน์	สมาชิกสภา อบต.บ่อใหญ่ หมู่ที่ ๑
๓. นายประพันธ์ จิตบรรจง	สมาชิกสภา อบต.บ่อใหญ่ หมู่ที่ ๒
๔. นางบังอร นามพัฒน์	สมาชิกสภา อบต.บ่อใหญ่ หมู่ที่ ๒
๕. นายประเสริฐ พิมพ์จ่อง	สมาชิกสภา อบต.บ่อใหญ่ หมู่ที่ ๓
๖. นางสาวฉัตรฤดี ชูรีทรัพย์	สมาชิกสภา อบต.บ่อใหญ่ หมู่ที่ ๔
๗. นายพนมเทียน คำหรือ	สมาชิกสภา อบต.บ่อใหญ่ หมู่ที่ ๔
๘. นายพลรัตน์ วงละคร	สมาชิกสภา อบต.บ่อใหญ่ หมู่ที่ ๕
๙. นายมนตรี มะราชลี	สมาชิกสภา อบต.บ่อใหญ่ หมู่ที่ ๕
๑๐. นางพิลัยพร จันทะคาม	สมาชิกสภา อบต.บ่อใหญ่ หมู่ที่ ๖
๑๑. นายประมวล โยราช	สมาชิกสภา อบต.บ่อใหญ่ หมู่ที่ ๖
๑๒. นายตาล พลจำ	สมาชิกสภา อบต.บ่อใหญ่ หมู่ที่ ๗
๑๓. นายเดือน ยังศรี	สมาชิกสภา อบต.บ่อใหญ่ หมู่ที่ ๗
๑๔. นายผดุง พลศรีราช	สมาชิกสภา อบต.บ่อใหญ่ หมู่ที่ ๘
๑๕. นายอร่าม กางเกตุ	สมาชิกสภา อบต.บ่อใหญ่ หมู่ที่ ๘
๑๖. นายสำราญ จันโท	สมาชิกสภา อบต.บ่อใหญ่ หมู่ที่ ๙
๑๗. นายคำมवल ศรีแก้ว	สมาชิกสภา อบต.บ่อใหญ่ หมู่ที่ ๙
๑๘. นายวีระ บาไสย์	สมาชิกสภา อบต.บ่อใหญ่ หมู่ที่ ๑๐
๑๙. นายสุเวช แก่นภักดี	สมาชิกสภา อบต.บ่อใหญ่ หมู่ที่ ๑๐
๒๐. นายเอกสิทธิ์ สุระป้อง	สมาชิกสภา อบต.บ่อใหญ่ หมู่ที่ ๑๑
๒๑. นายอุฤทธิ์ ราชภักดี	สมาชิกสภา อบต.บ่อใหญ่ หมู่ที่ ๑๑
๒๒. นายพินิจ จำนงศรี	สมาชิกสภา อบต.บ่อใหญ่ หมู่ที่ ๑๒
๒๓. นายบุญเรือง ศรีกุลคร	สมาชิกสภา อบต.บ่อใหญ่ หมู่ที่ ๑๒
๒๔. นางลำไย รุระท่า	สมาชิกสภา อบต.บ่อใหญ่ หมู่ที่ ๑๓
๒๕. นายคำพันธ์ ขานวงศ์	สมาชิกสภา อบต.บ่อใหญ่ หมู่ที่ ๑๓
๒๖. นางสงบ ชากัน	สมาชิกสภา อบต.บ่อใหญ่ หมู่ที่ ๑๔
๒๗. นางสุรัตน์ จิตบรรจง	สมาชิกสภา อบต.บ่อใหญ่ หมู่ที่ ๑๔
๒๘. นายเรียน จำนงศรี	สมาชิกสภา อบต.บ่อใหญ่ หมู่ที่ ๑๕
๒๙. นางอโนทัย วงแสน	สมาชิกสภา อบต.บ่อใหญ่ หมู่ที่ ๑๕
๓๐. นายทองพูล นามบุตรดี	สมาชิกสภา อบต.บ่อใหญ่ หมู่ที่ ๑๖
๓๑. นายไพบุลย์ วงพิเศษ	สมาชิกสภา อบต.บ่อใหญ่ หมู่ที่ ๑๖
๓๒. นายไกรวิเชียร ลาผอย	สมาชิกสภา อบต.บ่อใหญ่ หมู่ที่ ๑๗
๓๓. นายสมศรี ศรีภักดี	สมาชิกสภา อบต.บ่อใหญ่ หมู่ที่ ๑๗
๓๔. นางสุไพบ โครตรประทุม	สมาชิกสภา อบต.บ่อใหญ่ หมู่ที่ ๑๘
๓๕. นายชื่นชัย อ่อนลี	สมาชิกสภา อบต.บ่อใหญ่ หมู่ที่ ๑๘

โครงสร้างการแบ่งส่วนราชการ (จำนวน ๕ สำนัก/กอง)	
พนักงานส่วนท้องถิ่น	พนักงานจ้าง
<b>๑. สำนักงานปลัด</b>	
(๑) ปลัดองค์การบริหารส่วนตำบล (๒) หัวหน้าสำนักปลัด (๓) นักทรัพยากรบุคคล (๔) นักวิเคราะห์นโยบายและแผน (๕) นิติกร (๖) เจ้าพนักงานธุรการ (๗) เจ้าพนักงานงานป้องกันและบรรเทาสาธารณภัย	- ลูกจ้างประจำ (๑) นักการ - พนักงานจ้างตามภารกิจ (๑) ผู้ช่วยเจ้าพนักงานธุรการ (๒) ผู้ช่วย จนท.วิเคราะห์ฯ (๓) พนักงานขับรถยนต์ - พนักงานจ้างทั่วไป (๑) คนงานทั่วไป จำนวน ๓ ตำแหน่ง (๒) พนักงานดับเพลิง จำนวน ๒ ตำแหน่ง
<b>๒. กองคลัง</b>	
(๑) ผู้อำนวยการกองคลัง (๒) เจ้าพนักงานการเงินและบัญชี (๔) เจ้าพนักงานพัสดุ (๕) เจ้าพนักงานจัดเก็บรายได้	- ลูกจ้างประจำ (๑) นักวิชาการการเงินและบัญชี - พนักงานจ้างตามภารกิจ (๑) ผู้ช่วยเจ้าพนักงานธุรการ (๒) ผู้ช่วยเจ้าพนักงานจัดเก็บรายได้ (๓) ผู้ช่วยเจ้าพนักงานพัสดุ
<b>๓. กองช่าง</b>	
(๑) ผู้อำนวยการกองช่าง (๒) หัวหน้าฝ่ายก่อสร้าง (๓) นายช่างโยธา (๔) นายช่างไฟฟ้า (๕) เจ้าพนักงานธุรการ	- พนักงานจ้างตามภารกิจ (๑) ผู้ช่วยนายช่างโยธา (๒) ผู้ช่วยเจ้าหน้าที่ธุรการ (๓) ผู้ช่วยช่างไฟฟ้า - พนักงานจ้างทั่วไป (๑) คนงานทั่วไป
<b>๔. กองสาธารณสุขและสิ่งแวดล้อม</b>	
(๑) เจ้าพนักงานธุรการ	- พนักงานจ้างตามภารกิจ (๑) พนักงานขับรถบรรทุกขยะ - พนักงานจ้างทั่วไป (๑) คนงานทั่วไป (๒) คนงานประจำรถขยะ จำนวน ๖ ตำแหน่ง (๓) พนักงานขับรถยนต์ จำนวน ๒ ตำแหน่ง

พนักงานส่วนท้องถิ่น		พนักงานจ้าง
<b>๕. กองการศึกษา</b>		
(๑) นักวิชาการศึกษา (๒) เจ้าพนักงานธุรการ (๓) ครู จำนวน ๔ ตำแหน่ง	- พนักงานจ้างตามภารกิจ (๑) ผู้ดูแลเด็ก จำนวน ๔ ตำแหน่ง - พนักงานจ้างทั่วไป (๑) ผู้ดูแลเด็ก จำนวน ๓ ตำแหน่ง	
<b>๖. กองสวัสดิการสังคม</b>		
(๑) ผู้อำนวยการกองสวัสดิการสังคม (๒) นักพัฒนาชุมชน (๓) เจ้าพนักงานพัฒนาชุมชน		
<b>หน่วยตรวจสอบภายใน</b>		
(๑) นักวิชาการตรวจสอบภายใน		
<b>รวม</b>	<b>จำนวน ๒๗ คน</b>	<b>จำนวน ๓๖ คน</b>

องค์การบริหารส่วนตำบลบ่อใหญ่แบ่งโครงสร้างการบริหารงานออกเป็น ๑ สำนัก กับอีก ๕ กอง ทั้งหมด ๖ ส่วนราชการ พนักงานส่วนท้องถิ่น จำนวน ๒๗ คน ลูกจ้างประจำ จำนวน ๒ คน พนักงานจ้าง จำนวน ๓๔ คน รวมทั้งสิ้น ๖๓ คน โดยมีภารกิจการบริหารงานดังนี้

#### ๑. สำนักงานปลัด

มีภาระหน้าที่เกี่ยวกับงานธุรการสารบรรณการจัดทำแผนพัฒนาตำบลการจัดทำร่างข้อบังคับการจัดทำทะเบียนคณะผู้บริหาร สมาชิก อบต. การดำเนินการตามนโยบายของรัฐบาล แผนพัฒนาเศรษฐกิจการให้คำปรึกษางานในหน้าที่และความรับผิดชอบการปกครอง บังคับบัญชา พนักงานส่วนตำบล และพนักงานจ้าง การบริหารงานบุคคลของ อบต. ทั้งหมด การดำเนินการ เกี่ยวกับการอนุญาตต่างๆ และปฏิบัติหน้าที่อื่นที่เกี่ยวข้อง แบ่งส่วนราชการภายในออกเป็น ๑๐ งาน คือ

##### ๑.๑ งานบริหารทั่วไป

- งานสารบรรณ
- งานอำนวยการและข้อมูลข่าวสาร
- งานบริหารงานบุคคล
- งานเลือกตั้ง
- งานวิชาการเกษตร
- งานกิจการสภา
- งานป้องกันและบรรเทาสาธารณภัย
- งานควบคุมและส่งเสริมการท่องเที่ยว
- งานอื่นที่ไม่อยู่ในความรับผิดชอบส่วนใด
- งานอื่นๆ ที่ได้รับมอบหมาย

##### ๑.๒ งานนโยบายและแผน

- งานนโยบายและแผนพัฒนา
- งานวิชาการ
- งานสารสนเทศและระบบคอมพิวเตอร์

- งานงบประมาณ
- งานข้อบัญญัติ อบต.
- งานอื่นๆ ที่ได้รับมอบหมาย

#### ๑.๓ งานกฎหมายและคดี

- งานกฎหมายและนิติกรรม
- งานการดำเนินการทางคดีและศาลปกครอง
- งานร้องเรียนร้องทุกข์และอุทธรณ์
- งานระเบียบการคลัง
- งานอื่นๆ ที่ได้รับมอบหมาย

#### ๑.๔ หน่วยตรวจสอบภายใน

- งานตรวจสอบภายใน
- งานอื่นๆ ที่ได้รับมอบหมาย

แผนการสาธารณสุขและข้อบังคับตำบลการวาง แผนการสาธารณสุขและการประมวผลและวิเคราะห์ข้อมูลทางสถิติ ที่เกี่ยวข้องกับสาธารณสุขงานเฝ้าการระวังโรคการเผยแพร่ฝึกอบรมการให้สุศึกษาการ จัดทำงบประมาณตามแผนงานสาธารณสุขงานด้านสิ่งแวดล้อม ให้บริการสาธารณสุข การควบคุมการฆ่าสัตว์ จำหน่ายเนื้อสัตว์ และปฏิบัติหน้าที่อื่นที่เกี่ยวข้อง คือ

#### ๑.๕ งานอนามัยและสิ่งแวดล้อม

- งานสุขาภิบาลทั่วไป
- งานสุขาภิบาลโรงงาน
- งานสุขาภิบาลอาหารและสถานประกอบการ
- งานอาชีวอนามัย
- งานอื่นๆ ที่ได้รับมอบหมาย

#### ๑.๖ งานส่งเสริมสุขภาพและสาธารณสุข

- งานอนามัยชุมชน
- งานสาธารณสุขมูลฐาน
- งานควบคุมมาตรฐานอาหารและน้ำ
- งานป้องกันยาเสพติด
- งานอื่นๆ ที่ได้รับมอบหมาย

#### ๑.๗ งานรักษาความสะอาด

- งานควบคุมสิ่งปฏิกูล
- งานรักษาความสะอาดและขนถ่ายสิ่งปฏิกูล
- งานกำจัดมูลฝอยและน้ำเสีย
- งานอื่นๆ ที่ได้รับมอบหมาย

#### ๑.๘ งานควบคุมและจัดการคุณภาพสิ่งแวดล้อม

- งานส่งเสริมและเผยแพร่
- งานควบคุมมลพิษ
- งานศึกษาและวิเคราะห์ผลกระทบสิ่งแวดล้อม
- งานติดตามตรวจสอบ

- งานอื่นๆ ที่ได้รับมอบหมาย

### ๑.๙ งานควบคุมโรค

- งานการเฝ้าระวัง
- งานระบาดวิทยา
- งานโรคติดต่อและสัตว์นำโรค
- งานโรคเอดส์
- งานอื่นๆ ที่ได้รับมอบหมาย

### ๑.๑๐ งานบริการสาธารณสุข

- งานรักษาและพยาบาล
- งานชั้นสูตรสาธารณสุข
- งานสัตว์แพทย์และกิจการโรงฆ่าสัตว์
- งานอื่นๆ ที่ได้รับมอบหมาย

## ๒. กองคลัง

มีภาระหน้าที่เกี่ยวกับการจัดทำบัญชีและทะเบียนรับ-จ่ายเงินทุกประเภทงานเกี่ยวกับการเงินการเบิกจ่ายเงินการเก็บรักษาเงิน การนำส่งเงิน การฝากเงิน การตรวจเงิน ออบต. รวบรวมสถิติเงินได้ ประเภทต่างๆ การเปิดตัดปีการขยายเวลาเบิกจ่ายงบประมาณการหักภาษีและนำส่งเงินคงเหลือประจำวันการรับ และจ่ายขาดเงินสะสมของ ออบต. การยืมเงินทรองราชการ การจัดหาผลประโยชน์จากสิ่งก่อสร้างและทรัพย์สินของอบต. ตรวจสอบงานของจังหวัดและสำนักงานตรวจเงินแผ่นดินการเร่งรัดใบสำคัญและเงินยืมค้างชำระ การจัดเก็บ ภาษี การประเมินภาษี การเร่งรัดจัดเก็บรายได้ การพัฒนารายได้ การออกใบอนุญาตและค่าธรรมเนียมต่างๆ และ ปฏิบัติหน้าที่อื่นที่เกี่ยวข้อง แบ่งส่วนราชการภายในออกเป็น ๔ งาน คือ

### ๒.๑ งานการเงิน

- งานรับเงิน – เบิกจ่ายเงิน
- งานจัดทำฎีกาเบิกจ่ายเงิน
- งานเก็บรักษาเงิน
- งานอื่นๆ ที่ได้รับมอบหมาย

### ๒.๒ งานบัญชี

- งานการบัญชี
- งานทะเบียนคุมการเบิกจ่าย
- งานการเงินและงบทดลอง
- งานงบแสดงฐานะทางการเงิน
- งานอื่นๆ ที่ได้รับมอบหมาย

### ๒.๓ งานพัฒนาและจัดเก็บรายได้

- งานภาษีอากร ค่าธรรมเนียมและค่าเช่า
- งานพัฒนารายได้
- งานควบคุมกิจการค้าและค่าปรับ

-งานทะเบียน...



- งานทะเบียนควบคุมและเร่งรัดรายได้
- งานอื่นๆ ที่ได้รับมอบหมาย

#### ๒.๔ งานทะเบียนทรัพย์สินและพัสดุ

- งานทะเบียนทรัพย์สินและแผนที่ภาษี
- งานพัสดุ
- งานทะเบียนเบิกจ่ายวัสดุครุภัณฑ์และยานพาหนะ
- งานอื่นๆ ที่ได้รับมอบหมาย

### ๓. กองช่าง

มีภาระหน้าที่เกี่ยวกับการสำรวจออกแบบและจัดทำโครงการ ใช้จ่ายเงินของ อบต. การอนุมัติ เพื่อดำเนินการตามโครงการที่ตั้งจ่ายจากเงินรายได้ของ อบต. งานบำรุงซ่อม และจัดทำทะเบียน สิ่งก่อสร้าง ที่อยู่ในความรับผิดชอบของ อบต. การให้คำแนะนำปรึกษา เกี่ยวกับการจัดทำโครงการ และการออกแบบ ก่อสร้าง แก่อบต. และหน่วยงานอื่นที่เกี่ยวข้อง งานควบคุมอาคาร การดูแล ควบคุม ปรึกษา ซ่อมแซม วัสดุครุภัณฑ์ และปฏิบัติหน้าที่อื่นที่เกี่ยวข้อง แบ่งส่วนราชการภายในออกเป็น ๔ งาน คือ

#### ๓.๑ งานก่อสร้าง

- งานก่อสร้างและบูรณะถนน
- งานก่อสร้างและบูรณะสภาพและโครงการพิเศษ
- งานระบบข้อมูลและแผนที่เส้นทางคมนาคม
- งานบำรุงรักษาเครื่องจักรและยานพาหนะ
- งานอื่นๆ ที่ได้รับมอบหมาย

#### ๓.๒ งานออกแบบและควบคุมอาคาร

- งานสถาปัตยกรรมและมัณฑนศิลป์
- งานวิศวกรรม
- งานประเมินราคา
- งานควบคุมการก่อสร้างอาคาร
- งานบริการข้อมูลและหลักเกณฑ์
- งานออกแบบ
- งานอื่นๆ ที่ได้รับมอบหมาย

#### ๓.๓ งานประสานสาธารณูปโภค

- งานประสานสาธารณูปโภคและกิจการประปา
- งานขนส่งและวิศวกรรมจราจร
- งานระบายน้ำ
- งานจัดตกแต่งสถานที่
- งานอื่นๆ ที่ได้รับมอบหมาย

#### ๓.๔ งานผังเมือง

- งานสำรวจและแผนที่
- งานวางผังพัฒนาเมือง
- งานควบคุมทางผังเมือง
- งานจัดรูปที่ดินและฟื้นฟูเมือง
- งานอื่นๆ ที่ได้รับมอบหมาย

#### ๔. กองสาธารณสุขและสิ่งแวดล้อม

แผนการสาธารณสุขและข้อบังคับตำบลการวาง แผนการสาธารณสุขและการประมวลผลและวิเคราะห์ข้อมูลทางสถิติ ที่เกี่ยวข้องกับสาธารณสุขงานเฝ้าการระวังโรคการเผยแพร่ฝึกอบรมการให้สุขศึกษาการจัดทำงบประมาณตามแผนงานสาธารณสุขงานด้านสิ่งแวดล้อม ให้บริการสาธารณสุข การควบคุมการฆ่าสัตว์จำหน่ายเนื้อสัตว์ และปฏิบัติหน้าที่อื่นที่เกี่ยวข้อง คือ

##### ๑.๕ งานอนามัยและสิ่งแวดล้อม

- งานสุขาภิบาลทั่วไป
- งานสุขาภิบาลโรงงาน
- งานสุขาภิบาลอาหารและสถานประกอบการ
- งานอาชีวอนามัย
- งานอื่นๆ ที่ได้รับมอบหมาย

##### ๑.๖ งานส่งเสริมสุขภาพและสาธารณสุข

- งานอนามัยชุมชน
- งานสาธารณสุขมูลฐาน
- งานควบคุมมาตรฐานอาหารและน้ำ
- งานป้องกันยาเสพติด
- งานอื่นๆ ที่ได้รับมอบหมาย

##### ๑.๗ งานรักษาความสะอาด

- งานควบคุมสิ่งปฏิกูล
- งานรักษาความสะอาดและขนถ่ายสิ่งปฏิกูล
- งานกำจัดมูลฝอยและน้ำเสีย
- งานอื่นๆ ที่ได้รับมอบหมาย

##### ๑.๘ งานควบคุมและจัดการคุณภาพสิ่งแวดล้อม

- งานส่งเสริมและเผยแพร่
- งานควบคุมมลพิษ
- งานศึกษาและวิเคราะห์ผลกระทบต่อสิ่งแวดล้อม
- งานติดตามตรวจสอบ
- งานอื่นๆ ที่ได้รับมอบหมาย

##### ๑.๙ งานควบคุมโรค

- งานการเฝ้าระวัง
- งานระบาดวิทยา
- งานโรคติดต่อและสัตว์นำโรค
- งานโรคเอดส์
- งานอื่นๆ ที่ได้รับมอบหมาย

##### ๑.๑๐ งานบริการสาธารณสุข

- งานรักษาและพยาบาล
- งานชั้นสูตรสาธารณสุข
- งานสัตว์แพทย์และกิจการโรงฆ่าสัตว์
- งานอื่นๆ ที่ได้รับมอบหมาย

## ๕. กองการศึกษา ศาสนา และวัฒนธรรม

มีภาระหน้าที่เกี่ยวกับ การปฏิบัติงานทางการศึกษาเกี่ยวกับการวิเคราะห์วิจัยและพัฒนาหลักสูตร การแนะแนว การวัดผลประเมินผลการพัฒนาตำราเรียน การวางแผนการศึกษาของมาตรฐานสถานศึกษา การจัดการส่งเสริมการศึกษา การใช้เทคโนโลยีทางการศึกษา การเสนอแนะเกี่ยวกับการศึกษา ส่งเสริมการวิจัยการวางแผนโครงการสำรวจเก็บรวบรวมข้อมูลสถิติการศึกษาเพื่อนำไปประกอบ การพิจารณา กำหนดนโยบาย แผนงาน และแนวทางการปฏิบัติ ในการจัดการศึกษา การเผยแพร่การศึกษา และปฏิบัติหน้าที่อื่นที่เกี่ยวข้อง แบ่งส่วนราชการภายในออกเป็น ๓ งาน คือ

### ๕.๑ งานบริหารงานการศึกษา

- งานบริหารวิชาการ
- งานนิเทศการศึกษา
- งานเทคโนโลยีทางการศึกษา
- งานลูกเสือและยุวกาชาด
- งานอื่นๆ ที่ได้รับมอบหมาย

### ๕.๒ งานส่งเสริมการศึกษา ศาสนา และวัฒนธรรม

- งานห้องสมุด พิพิธภัณฑ์ และเครือข่ายทางการศึกษา
- งานกิจการศาสนา
- งานส่งเสริมประเพณี ศิลปะและวัฒนธรรม
- งานกิจการเด็กและเยาวชน
- งานกีฬาและนันทนาการ
- งานอื่นๆ ที่ได้รับมอบหมาย

### ๕.๓ งานฝ่ายกิจการโรงเรียน

- งานจัดการศึกษา
- งานพลศึกษา
- งานทดสอบประเมินผลและตรวจวัดผลการเรียน
- งานบริการและบำรุงสถานศึกษา
- งานศูนย์พัฒนาเด็กเล็ก
- งานอื่นๆ ที่ได้รับมอบหมาย

## ๖. กองสวัสดิการสังคม

มีภาระหน้าที่เกี่ยวกับการงานสวัสดิการสังคม ซึ่งมีลักษณะงานที่ปฏิบัติเกี่ยวกับการสังคมสงเคราะห์ การส่งเสริมสวัสดิภาพเด็กและเยาวชนผู้สูงอายุ ผู้พิการ การพัฒนาชุมชน การจัดระเบียบชุมชนหนาแน่น และชุมชนแออัด การส่งเสริมกีฬา การจัดให้มีและ สนับสนุนกิจกรรมศูนย์เยาวชน การส่งเสริมงานประเพณีท้องถิ่น และกิจกรรมทางศาสนา งานห้องสมุด และ งานสวนสาธารณะ การให้คำปรึกษาแนะนำหรือตรวจสอบเกี่ยวกับงานสวัสดิการสังคม และปฏิบัติหน้าที่อื่นที่เกี่ยวข้อง มีทั้งหมด ๓ งาน ดังนี้

### ๕.๑ งานสังคมสงเคราะห์

- งานสังคมสงเคราะห์
- งานสงเคราะห์เด็ก สตรี คนชรา และผู้ด้อยโอกาส
- งานอื่นๆ ที่ได้รับมอบหมาย

งานสวัสดิการ...

## ๕.๒ งานสวัสดิการและพัฒนาชุมชน

- งานสวัสดิการและพัฒนาชุมชน
- งานสวัสดิภาพเด็กและเยาวชน
- งานอื่นๆ ที่ได้รับมอบหมาย

## ๕.๓ งานส่งเสริมอาชีพและพัฒนาสตรี

- งานส่งเสริมอาชีพ
- งานพัฒนาสตรี
- งานอื่นๆ ที่ได้รับมอบหมาย

## ด้านการคลังท้องถิ่น

บัดนี้ถึงเวลาที่คณะผู้บริหารขององค์การบริหารส่วนตำบลบ่อใหญ่ จะได้เสนอร่างข้อบัญญัติงบประมาณรายจ่ายประจำปี ต่อสภาองค์การบริหารส่วนตำบลบ่อใหญ่ จึงขอชี้แจงให้ท่านประธานและสมาชิกทุกท่านได้ทราบถึงสถานการณ์คลังตลอดจน หลักการและแนวนโยบายการดำเนินการ ในปีงบประมาณ พ.ศ.๒๕๖๒ ดังต่อไปนี้

### ๑. สถานะการคลัง

#### ๑.๑ งบประมาณรายจ่ายทั่วไป

ในปีงบประมาณพ.ศ. ๒๕๖๑ ณ วันที่ ๓๑ กรกฎาคม ๒๕๖๑ องค์การปกครองส่วนท้องถิ่นมีสถานะการเงิน ดังนี้

๑.๑.๑ เงินฝากธนาคาร จำนวน ๔๒,๗๔๘,๒๒๘.๒๑ บาท

๑.๑.๒ เงินสะสม จำนวน ๘,๐๒๖,๒๖๐ บาท

๑.๑.๓ เงินทุนสำรองเงินสะสม จำนวน ๑๙,๕๙๑,๑๒๖.๑๗ บาท

๑.๑.๔ รายการที่ได้กั้นเงินไว้แบบกัณฑ์ผู้กัณฑ์และยังไม่ได้เบิกจ่าย จำนวน ๐ โครงการ

รวม ๐.๐๐ บาท

๑.๑.๕ รายการที่ได้กั้นเงินไว้โดยยังไม่ได้กัณฑ์ผู้กัณฑ์ จำนวน ๑๒ โครงการ

รวม ๒๐๖,๙๕๓.๐๐ บาท

๑.๒ เงินกู้ยืมค้าง จำนวน ๐.๐๐ บาท

### ๒. การบริหารงบประมาณในปีงบประมาณ พ.ศ. ๒๕๖๑ ณ วันที่ ๓๑ กรกฎาคม ๒๕๖๑

(๑.) รายรับจริง จำนวน ๕๕,๖๒๑,๔๙๑.๐๑ บาท ประกอบด้วย

หมวดภาษีอากร	จำนวน	๒๖๖,๙๓๘.๘๑ บาท
หมวดค่าธรรมเนียม ค่าปรับ และใบอนุญาต	จำนวน	๔๔๕,๔๒๔.๒๐ บาท
หมวดรายได้จากทรัพย์สิน	จำนวน	๕๘,๘๙๒.๐๐ บาท
หมวดรายได้จากสาธารณูปโภคและการพาณิชย์	จำนวน	๐.๐๐ บาท
หมวดรายได้เบ็ดเตล็ด	จำนวน	๑๒,๖๙๕.๐๐ บาท
หมวดรายได้จากทุน	จำนวน	๐.๐๐ บาท
หมวดภาษีจัดสรร	จำนวน	๑๙,๗๙๐,๖๗๑.๐๐ บาท
หมวดเงินอุดหนุนทั่วไป	จำนวน	๓๕,๐๔๖,๘๗๐.๐๐ บาท

(๒.) เงินอุดหนุนที่รัฐบาลให้โดยระบุวัตถุประสงค์ จำนวน ๓๓๙,๐๔๖.๘๖ บาท

(๓.) รายจ่ายจริง จำนวน ๔๔,๐๐๒,๖๘๖.๐๔ บาท

งบกลาง		
งบบุคลากร	จำนวน	๑๕,๐๘๖,๕๒๙.๙๒ บาท
งบดำเนินงาน	จำนวน	๑๓,๑๗๐,๑๙๓.๐๐ บาท
งบลงทุน	จำนวน	๗,๔๗๘,๙๖๓.๑๒ บาท

งบรายจ่าย...

งบรายจ่ายอื่น	จำนวน	๐.๐๐ บาท
งบเงินอุดหนุน	จำนวน	๒,๕๘๔,๐๐๐.๐๐ บาท
(๔.) รายจ่ายที่จ่ายจากเงินอุดหนุนที่รัฐบาลให้โดยระบุวัตถุประสงค์	จำนวน	๕๔๒,๐๑๐.๑๐ บาท
(๕.) รายจ่ายที่จ่ายจากเงินสะสม	จำนวน	๓,๑๑๑,๒๒๕.๐๐ บาท
(๖.) รายจ่ายที่จ่ายจากเงินทุนสำรองเงินสะสม	จำนวน	๐.๐๐ บาท
(๗.) รายจ่ายที่จ่ายจากเงินกู้	จำนวน	๐.๐๐ บาท

### บทบาท/การมีส่วนร่วมของประชาชนในกิจการทางการเมืองและการบริหาร

ประชาชนในเขตองค์การบริหารส่วนตำบลบ่อใหญ่ มีส่วนร่วมในการบริหารงานขององค์การบริหารส่วนตำบล ประชาชนในเขตองค์การบริหารส่วนตำบลยังมีส่วนร่วมในการบริหารงาน การช่วยเหลืองานขององค์การบริหารส่วนตำบล เสนอแนะในกิจกรรมขององค์การบริหารส่วนตำบลในการดำเนินงานต่างๆ เช่น การประชุมจัดทำแผนพัฒนาตำบล , ประชุมการจัดอบรมกระบวนการชุมชนเข้มแข็ง การรณรงค์ต่อต้านยาเสพติด ฯลฯ

**๑.๒ ลักษณะภูมิประเทศ** สภาพพื้นที่ทั่วไปขององค์การบริหารส่วนตำบลบ่อใหญ่มีสภาพทั่วไปของพื้นที่เป็นลูกคลื่นลอนตื้น และเป็นพื้นที่ราบลุ่ม มีความสูงจากระดับน้ำทะเล ๑๕๐-๒๐๐ เมตร

**๑.๓ ลักษณะภูมิอากาศ** สภาพอากาศทั่วไปของเขตพื้นที่ตำบลบ่อใหญ่มีความคล้ายคลึงภูมิภาคตะวันออกเฉียงเหนือตอนล่างโดยทั่วไปจำแนกได้ดังนี้

**ฤดูร้อน** เริ่มต้นระหว่างเดือนมีนาคม – มิถุนายน อากาศร้อนจัดและแล้งจัดติดต่อกันเป็นระยะเวลานานความชื้นในอากาศมีน้อย และมีพายุฤดูร้อนเป็นบางช่วงที่มีคลื่นความร้อนปกคลุม อุณหภูมิสูงสุดประมาณ ๓๕ - ๔๐ องศาเซลเซียส

**ฤดูฝน** เริ่มต้นระหว่างเดือนกรกฎาคม - ตุลาคม อากาศร้อนและมีพายุลมฝนฟ้าคะนองลมแรง และมีภาวะฝนทิ้งช่วงในบางช่วง

**ฤดูหนาว** เริ่มต้นระหว่างเดือนพฤศจิกายน – กุมภาพันธ์ อุณหภูมิต่ำสุดประมาณ ๑๕ องศาเซลเซียส

**๑.๔ ลักษณะของดิน** สภาพดินในเขตตำบลบ่อใหญ่เป็นดินร่วน ดินเหนียว พื้นราบเหมาะแก่การเพาะปลูกข้าว

**๑.๕ ลักษณะของแหล่งน้ำ** มีแหล่งน้ำที่ใช้สำหรับ อุปโภค - บริโภค จำนวน ๑๓ แห่ง แหล่งน้ำทั้ง ๑๓ แห่งเคยเป็นแหล่งน้ำที่เกิดขึ้นตามธรรมชาติและองค์การบริหารส่วนตำบลบ่อใหญ่ได้ดำเนินการขุดลอกแหล่งน้ำและก่อสร้างฝายกั้นน้ำเพื่อเพียงพอกับการอุปโภคและบริโภคของประชาชน ดังนี้

ลำห้วย	๕	แห่ง	สระน้ำ	๕	แห่ง
หนองน้ำ	๘	แห่ง	บ่อน้ำตื้น	๒๑๐	แห่ง
อ่างเก็บน้ำ	-	แห่ง	บ่อบาดาล	๒๔	แห่ง
บึง	-	แห่ง	คลองชลประทาน	๒	แห่ง
แม่น้ำ	-	แห่ง	ฝาย	๑	แห่ง
อื่นๆ (ระบุ)	-	แห่ง	ระบบประปาหมู่บ้าน	-	แห่ง

**๑.๖ ลักษณะของไม้/ป่าไม้** ในเขตองค์การบริหารส่วนตำบลบ่อใหญ่มีป่าไม้เสื่อมโทรมบางส่วน

## ๒. ด้านการเมือง/การปกครอง

### ๒.๑ เขตการปกครอง องค์การบริหารส่วนตำบลบ่อใหญ่ ประกอบด้วยหมู่บ้าน ๑๘ หมู่บ้าน ดังนี้

หมู่ที่ ๑	บ้านบ่อใหญ่	ผู้ปกครอง	นายนิพนธ์ มะราชลี	กำนันตำบลบ่อใหญ่
หมู่ที่ ๒	บ้านบ่อใหญ่	ผู้ปกครอง	นายอชิป วงละคร	ผู้ใหญ่บ้าน
หมู่ที่ ๓	บ้านบ่อใหญ่	ผู้ปกครอง	นายถาวร ผิวแก้ว	ผู้ใหญ่บ้าน
หมู่ที่ ๔	บ้านหนองหญ้าปล้อง	ผู้ปกครอง	นายคำจันทร์ คำเสน	ผู้ใหญ่บ้าน
หมู่ที่ ๕	บ้านบ่อใหญ่	ผู้ปกครอง	นายสุรเกียรติ์ สุทธิรักษ์	ผู้ใหญ่บ้าน
หมู่ที่ ๖	บ้านดงเค็ง	ผู้ปกครอง	นายอุทัย ศรีภักดี	ผู้ใหญ่บ้าน
หมู่ที่ ๗	บ้านดงเค็ง	ผู้ปกครอง	นายมนตรี จันละคร	ผู้ใหญ่บ้าน
หมู่ที่ ๘	บ้านโนนทอง	ผู้ปกครอง	นายวิชัย ศรีบุญเรือง	ผู้ใหญ่บ้าน
หมู่ที่ ๙	บ้านหนองหว้า	ผู้ปกครอง	นายสุบรรณ ทองนุช	ผู้ใหญ่บ้าน
หมู่ที่ ๑๐	บ้านเก่าใหม่	ผู้ปกครอง	นายศรทอง นามบุตดี	ผู้ใหญ่บ้าน
หมู่ที่ ๑๑	บ้านโนนสะอาด	ผู้ปกครอง	นายสำลี พลจำ	ผู้ใหญ่บ้าน
หมู่ที่ ๑๒	บ้านหนองทุ่ม	ผู้ปกครอง	นายนิมิตร พรหมศรี	ผู้ใหญ่บ้าน
หมู่ที่ ๑๓	บ้านเก่าใหม่	ผู้ปกครอง	นายบุญทอง จูมโฮม	ผู้ใหญ่บ้าน
หมู่ที่ ๑๔	บ้านบ่อใหญ่	ผู้ปกครอง	นายประดิษฐ์ บุตสีสวย	ผู้ใหญ่บ้าน
หมู่ที่ ๑๕	บ้านหนองหว้า	ผู้ปกครอง	นายจำรัส บุญสวน	ผู้ใหญ่บ้าน
หมู่ที่ ๑๖	บ้านหนองทุ่ม	ผู้ปกครอง	นายทวีศิลป์ หาจันสี	ผู้ใหญ่บ้าน
หมู่ที่ ๑๗	บ้านดงเค็ง	ผู้ปกครอง	นางจิตติมา หงษา	ผู้ใหญ่บ้าน
หมู่ที่ ๑๘	บ้านดงเค็ง	ผู้ปกครอง	นางอิว เกณฑ์การ	ผู้ใหญ่บ้าน

### ๒.๒ การเลือกตั้ง

การเลือกตั้งผู้บริหารและสมาชิกสภาองค์การบริหารส่วนตำบล ตามพระราชบัญญัติสภาตำบล และองค์การบริหารส่วนตำบล พ.ศ.๒๕๓๗ และที่แก้ไขเพิ่มเติมถึงปัจจุบัน มีจำนวน ๑๘ หมู่บ้าน หากมีการเลือกตั้งในครั้งหน้า จะมีผู้บริหารท้องถิ่น (นายกองค์การบริหารส่วนตำบล) จำนวน ๑ คน มีสมาชิกสภาองค์การบริหารส่วนตำบลหมู่บ้านละ ๒ คน รวมเป็น ๓๖ คน ประชาชนให้ความร่วมมือด้านการเลือกตั้งเป็นอย่างดี

## ๓. ประชากร

### ๓.๑ ข้อมูลเกี่ยวกับจำนวนประชากร

ประชากรทั้งสิ้นจำนวน ๑๒,๖๖๗ คน แยกเป็นชาย ๖,๓๒๔ คน หญิง ๖,๓๔๓ คน จำนวนครัวเรือน ทั้งหมด ๔,๓๘๙ ครัวเรือน

หมู่ที่...

หมู่ที่	หมู่บ้าน	ประชากร		รวม(คน)	หลังคาเรือน
		ชาย(คน)	หญิง(คน)		
๑	บ่อใหญ่	๔๔๐	๔๓๑	๘๗๑	๓๑๘
๒	บ่อใหญ่	๔๑๔	๔๓๑	๘๔๕	๒๖๔
๓	บ่อใหญ่	๕๒๔	๕๐๓	๑,๐๒๗	๔๐๓
๔	หนองหญ้าปล้อง	๔๐๐	๓๘๔	๗๘๔	๓๑๗
๕	บ่อใหญ่	๓๙๑	๔๒๐	๘๑๑	๒๒๔
๖	ดงเค็ง	๒๗๖	๒๗๑	๕๔๗	๒๓๕
๗	ดงเค็ง	๑๙๗	๒๐๖	๔๐๓	๑๗๕
๘	โนนทอง	๔๓๑	๔๒๙	๘๖๐	๓๑๘
๙	หนองหว่า	๓๕๘	๓๖๑	๗๑๙	๒๖๕
๑๐	เก่าใหม่	๕๑๐	๔๕๙	๙๖๙	๓๒๙
๑๑	โนนสะอาด	๒๐๒	๒๑๗	๔๑๙	๑๕๖
๑๒	หนองท่อม	๔๑๘	๔๑๘	๘๓๖	๒๗๒
๑๓	เก่าใหม่	๓๐๓	๓๐๒	๖๐๕	๑๗๙
๑๔	บ่อใหญ่	๒๕๕	๒๕๑	๕๐๖	๑๔๙
๑๕	หนองหว่า	๓๕๕	๓๖๗	๗๒๒	๒๑๐
๑๖	หนองท่อม	๒๓๕	๒๒๔	๔๕๙	๑๖๙
๑๗	ดงเค็ง	๓๗๐	๔๐๓	๗๗๓	๒๕๗
๑๘	ดงเค็ง	๒๔๕	๒๖๖	๕๑๑	๑๔๙
รวม		๖,๓๒๔	๖,๓๔๓	๑๒,๖๖๗	๔,๓๘๙

หมายเหตุ : ข้อมูลจากสำนักทะเบียนอำเภอเบรบือ ณ เดือน เมษายน พ.ศ. ๒๕๖๒

### ๓.๒ ช่วงอายุและจำนวนประชากร

ประชากร ขององค์การบริหารส่วนตำบลบ่อใหญ่ (ปี พ.ศ. ๒๕๖๒)			
ประชากร	หญิง	ชาย	ช่วงอายุ
จำนวนประชากรเยาวชน	๘๑๙	๗๙๔	อายุต่ำกว่า ๑๘ ปี
จำนวนประชากร	๔,๕๒๔	๔,๓๙๙	อายุ ๑๘ - ๖๐ ปี
จำนวนประชากรผู้สูงอายุ	๑,๑๑๗	๙๗๖	อายุมากกว่า ๖๐ ปี
รวม	๖,๔๖๐	๖,๑๖๙	ทั้งสิ้น ๑๒,๖๒๙ คน

หมายเหตุ : ข้อมูลจากความจำเป็นพื้นฐาน ระดับตำบลปี พ.ศ. ๒๕๖๒

สภาพทางสังคม...

## ๔. สภาพทางสังคม

### ๔.๑ การศึกษา

ด้านการศึกษาในเขตองค์การบริหารส่วนตำบลบ่อใหญ่ มีการจัดการด้านการศึกษา โดยมี ศูนย์พัฒนาเด็กเล็กขององค์การบริหารส่วนตำบลบ่อใหญ่ จำนวน ๒ แห่ง มีโรงเรียนสังกัด สำนักงานคณะกรรมการการศึกษาขั้นพื้นฐาน (สพฐ.) จำนวน ๕ แห่ง ตามข้อมูล ดังนี้

#### ศูนย์พัฒนาเด็กเล็กก่อนวัยเรียน ประจำปีการศึกษา พ.ศ. ๒๕๖๒

ที่	ชื่อศูนย์พัฒนาเด็กเล็ก	ที่ตั้ง	พ.ศ. ๒๕๖๒		
		หมู่ที่	ชาย	หญิง	รวม
๑	ศูนย์พัฒนาเด็กเล็ก อบต.บ่อใหญ่		๓๔	๔๕	๗๙
๒	ศูนย์พัฒนาเด็กเล็กบ้านดงเค็ง		๓๔	๓๗	๗๑
รวม			๖๘	๘๒	๑๕๐

- ➔ ศูนย์พัฒนาเด็กเล็ก อบต.บ่อใหญ่
  - มีครูผู้ดูแลเด็ก จำนวน ๒ คน
  - มีผู้ช่วยครูผู้ดูแลเด็ก จำนวน ๔ คน
- ➔ ศูนย์พัฒนาเด็กเล็กบ้านดงเค็ง
  - มีครูผู้ดูแลเด็ก จำนวน ๒ คน
  - มีผู้ช่วยครูผู้ดูแลเด็ก จำนวน ๒ คน

#### ข้อมูลโรงเรียนสังกัด สำนักงานคณะกรรมการการศึกษาขั้นพื้นฐาน (สพฐ.)

ชื่อสถานศึกษา	จำนวนนักเรียน
โรงเรียนบ้านเก่าใหม่	๗๙
โรงเรียนบ้านหนองหญ้าปล้อง	๑๗๓
โรงเรียนชุมชนบ้านดงเค็ง	๑๘๖
โรงเรียนบ้านบ่อใหญ่	๑๑๔
โรงเรียนบ้านหนองหัวโนนทอง	๑๔๐

หมายเหตุ : ข้อมูลจากสำนักงานคณะกรรมการการศึกษาขั้นพื้นฐาน ณ วันที่ ๒๑ พฤษภาคม ๒๕๖๒



## ๔.๒ สาธารณสุข

โรงพยาบาลส่งเสริมสุขภาพตำบล จำนวน ๒ แห่ง คือ

- โรงพยาบาลส่งเสริมสุขภาพตำบลบ่อใหญ่ ตั้งอยู่บ้านบ่อใหญ่ หมู่ที่ ๓
- โรงพยาบาลส่งเสริมสุขภาพตำบลบ่อใหญ่ ตั้งอยู่บ้านเปลือย ตำบลหนองโก

ศูนย์สาธารณสุขมูลฐานชุมชน (ศสมช.) ๑๘ แห่ง หมู่ที่ ๑ - ๑๘

อัตราการใช้น้ำประปา ร้อยละ ๑๐๐

## ๔.๓ อาชญากรรม

องค์การบริหารส่วนตำบลบ่อใหญ่ไม่มีเหตุอาชญากรรมเกิดขึ้น แต่มีเหตุการณ์ลักขโมยทรัพย์สินประชาชน และทำลายทรัพย์สินของราชการ ซึ่งองค์การบริหารส่วนตำบลบ่อใหญ่ก็ได้ดำเนินการป้องกันการเกิดเหตุดังกล่าว จากการสำรวจข้อมูลพื้นฐานพบว่า ส่วนมากครัวเรือนมีการป้องกันอุบัติเหตุอย่างถูกวิธี มีความปลอดภัยในชีวิตและทรัพย์สิน ปัญหาคือจากข้อมูลที่สำรวจพบว่าการป้องกันอุบัติเหตุ อาชญากรรม วิธีการแก้ปัญหาขององค์การบริหารส่วนตำบลบ่อใหญ่ในปีงบประมาณ ๒๕๖๑ นั้นได้บรรจุโครงการติดตั้งกล้องวงจรปิดในแผนพัฒนาท้องถิ่นปี ๒๕๖๑-๒๕๖๔ เรียบร้อยแล้ว รวมทั้งได้จัดจุดตรวจ จุดสกัด จุดบริการ ในช่วงเทศกาลที่มีวันหยุดหลายวันเพื่ออำนวยความสะดวกให้กับประชาชน แต่ปัญหาที่พบเป็นประจำคือการทะเลาะวิวาทของกลุ่มวัยรุ่นโดยเฉพาะในสถานที่จัดงานดนตรี งานมหรสพ เป็นปัญหาที่ชุมชนได้รับผลกระทบเป็นอย่างมาก การแก้ไขปัญหา คือการแจ้งเตือนให้ผู้ปกครองดูแลบุตรหลานของตน ประชาสัมพันธ์ให้ทราบถึงผลกระทบ ผลเสียหาย และโทษที่ได้รับจากการเกิดเหตุทะเลาะวิวาท การขอความร่วมมือไปยังผู้นำ การขอกำลังจาก ตำรวจ ผู้นำ อปพร. เพื่อระงับเหตุไม่ให้เกิดความรุนแรง แต่จะไม่ให้เกิดขึ้นเลยยังเป็นปัญหาที่ปัจจุบันไม่สามารถที่จะแก้ไขได้ ทั้งที่มีการร่วมมือกันหลายฝ่าย เป็นเรื่องที่ทางองค์การบริหารส่วนตำบลจะต้องหาวิธีที่จะแก้ไขปัญหาให้กับประชาชนต่อไปตามอำนาจหน้าที่ที่สามารถดำเนินการได้

## ๔.๔ ยาเสพติด

ปัญหา ยาเสพติดในองค์การบริหารส่วนตำบลบ่อใหญ่ จากการที่ทางสถานีตำรวจภูธรอำเภอศรีบุญเรืองได้แจ้งให้องค์การบริหารส่วนตำบลบ่อใหญ่ทราบนั้นพบว่าในเขตองค์การบริหารส่วนตำบลบ่อใหญ่มีผู้ที่ติดยาเสพติดแต่เมื่อเทียบกับพื้นที่อื่นถือว่าน้อย และยังไม่พบผู้ค้า เหตุผลก็เนื่องมาจากว่าได้รับความร่วมมือกับทางผู้นำ ประชาชน หน่วยงานขององค์การบริหารส่วนตำบลบ่อใหญ่ที่ช่วยสอดส่องดูแลอยู่เป็นประจำ การแก้ไขปัญหาขององค์การบริหารส่วนตำบลบ่อใหญ่สามารถทำได้เฉพาะตามอำนาจหน้าที่เท่านั้น เช่น การณรงค์ การประชาสัมพันธ์ การแจ้งเบาะแส การฝึกอบรมให้ความรู้ ถ้านอกเหนือจากอำนาจหน้าที่ ก็เป็นเรื่องของอำเภอหรือตำรวจแล้วแต่กรณี ทั้งนี้ องค์การบริหารส่วนตำบลบ่อใหญ่ก็ได้ให้ความร่วมมือมาโดยตลอด

## ๔.๕ การสังคมสงเคราะห์

องค์การบริหารส่วนตำบลบ่อใหญ่ได้ดำเนินการด้านสังคมสงเคราะห์ ดังนี้

- (๑) ดำเนินการจ่ายเบี้ยยังชีพให้กับผู้สูงอายุ ผู้พิการ และผู้ป่วยเอดส์
- (๒) รับลงทะเบียนและประสานโครงการเงินอุดหนุนเพื่อการเลี้ยงดูเด็กแรกเกิด
- (๓) ประสานการทำบัตรผู้พิการ
- (๔) ดำเนินโครงการจ้างนักเรียน/นักศึกษาทำงานช่วงปิดภาคเรียน
- (๕) ดำเนินการโครงการฝึกอบรมทักษะอาชีพให้กับประชาชนทั่วไป
- (๖) ดำเนินโครงการสงเคราะห์ครอบครัวผู้ยากไร้ที่ตกเกณฑ์ จปฐ.
- (๗) ดำเนินโครงการสร้างและซ่อมที่อยู่อาศัยให้กับผู้ยากไร้ รายได้น้อย ผู้ด้อยโอกาสไร้ที่พึ่ง
- (๘) อุดหนุนกองทุนสวัสดิการชุมชน
- (๙) ประสานการให้ความช่วยเหลือของจังหวัด อำเภอ หน่วยงานต่างๆ ที่ให้การสนับสนุน

## ๕. ระบบบริการพื้นฐาน

### ๕.๑ การคมนาคมขนส่ง

องค์การบริหารส่วนตำบลบ่อใหญ่ ไม่มี บขส. แต่จะเป็นเส้นทางที่รถประจำทางวิ่งผ่านโดยวิ่งจากขนส่งมหาสารคามผ่านตำบลบ่อใหญ่ ปลายทางคือในตัวเมืองอำเภอบรบือ

### ๕.๒ เส้นทางคมนาคม

ตำบลบ่อใหญ่มีเส้นทางคมนาคมที่สำคัญ คือ

- ถนนทางหลวงแผ่นดินหมายเลข ทล.๒๓ เป็นถนนเส้นอำเภอบรบือ
- ถนนทางหลวงชนบทหมายเลข ๒๐๑๐ เป็นถนนสายทางบ้านบ่อใหญ่-บ้านหนองโก ต.หนองโก
- ถนนทางหลวงชนบทหมายเลข ๒๐๒๐ เป็นถนนสายทางบ้านดงเค็ง-บ้านโคกล่าม ต.บรบือ
- ถนนทางหลวงชนบทหมายเลข ๒๐๒๙ เป็นถนนสายทางบ้านบ่อใหญ่-บ้านเก่าใหม่ ต.บ่อใหญ่

การจัดการขนส่งมวลชน ประกอบด้วย

- รถโดยสารประจำทาง สายมหาสารคาม – อำเภอบรบือ

### ๕.๓ การไฟฟ้า

การขยายเขตไฟฟ้า ปัจจุบันมีไฟฟ้าใช้ทุกครัวเรือน คิดเป็น ๑๐๐ เปอร์เซ็นต์ ปัญหาคือไฟฟ้าส่องสว่างทางหรือที่สาธารณะยังไม่สามารถดำเนินการครอบคลุมพื้นที่ได้ทั้งหมด เนื่องจากพื้นที่ที่มีความต้องการให้ติดตั้งไฟฟ้าส่องสว่างนั้นยังไม่เป็นที่สาธารณะ องค์การบริหารส่วนตำบลจึงไม่สามารถดำเนินการได้เช่นเดียวกับถนน การแก้ปัญหาคือ ประสานความร่วมมือกันหลายๆ ฝ่าย เพื่อที่จะทำความเข้าใจกับประชาชนในพื้นที่ และวิธีการที่จะดำเนินการแก้ไขอย่างไร ทั้งนี้ องค์การบริหารส่วนตำบลก็ได้ตั้งงบประมาณในส่วนนี้ไว้แล้ว และได้แจ้งประชาสัมพันธ์ให้ประชาชนได้รับทราบถึงเหตุผลเพื่อที่จะได้ช่วยกันแก้ไขปัญหาให้กับประชาชน

### ๕.๔ การประปา

การประปาขององค์การบริหารส่วนตำบลบ่อใหญ่ไม่มีกิจการประปา แต่ละหมู่บ้านได้บริหารจัดการเอง และทุกหมู่บ้านสามารถให้บริการได้ครอบคลุมทุกหลังคาเรือน คิดเป็น ๑๐๐ เปอร์เซ็นต์ แต่จะมีปัญหาในปีที่ผ่านมาบางหมู่บ้านที่เกิดปัญหาภัยแล้งซึ่งทางองค์การบริหารส่วนตำบลบ่อใหญ่ได้แก้ไขปัญหาโดยการใช้เครื่องสูบน้ำจากสระหนึ่งไปยังอีกสระที่ใช้ระบบประปาและสามารถแก้ไขปัญหาให้ประชาชนได้ องค์การบริหารส่วนตำบลได้นำโครงการเกี่ยวกับพัฒนาแหล่งน้ำบรรจุในแผนพัฒนาสี่ปีเพื่อที่จะพิจารณาดำเนินการในปีต่อไป เมื่อมีงบประมาณและความจำเป็นก็สามารถดำเนินการได้ต่อเนื่อง เพื่อตอบสนองต่อความต้องการของประชาชนต่อไป

### ๕.๕ โทรศัพท์

ปัจจุบันในพื้นที่องค์การบริหารส่วนตำบลบ่อใหญ่ ไม่มีโทรศัพท์สาธารณะ เนื่องจากประชาชนได้นิยมใช้โทรศัพท์ส่วนบุคคลแทน ซึ่งสามารถติดต่อสื่อสารได้รวดเร็ว และสามารถใช้อินเทอร์เน็ตได้ เช่น โทรศัพท์มือถือ สำหรับสถานที่ราชการ ยังคงใช้ระบบโทรศัพท์พื้นฐานในการติดต่อสื่อสาร ใช้อยู่

### ๕.๖ ไปรษณีย์/การสื่อสาร/การขนส่ง และวัสดุ ครุภัณฑ์

องค์การบริหารส่วนตำบลบ่อใหญ่ ไม่มีไปรษณีย์ แต่มีบริการไปรษณีย์จากไปรษณีย์ประจำอำเภอ ซึ่งมี จำนวน ๑ แห่ง ให้บริการ เวลา ๐๘.๐๐ – ๑๖.๐๐ น. ในวันจันทร์ – เสาร์ (วันเสาร์ครึ่งวัน) หยุดวันอาทิตย์

-มีหอกระจาย...

- มีหอกระจายข่าวประจำหมู่บ้านมีครบทั้ง ๑๘ หมู่บ้าน
- มีบริการให้ใช้อินเทอร์เน็ตฟรี ที่ทำการองค์การบริหารส่วนตำบลบ่อใหญ่
- องค์การบริหารส่วนตำบลบ่อใหญ่ มีวัสดุ ครุภัณฑ์ในการปฏิบัติหน้าที่ แต่ก็มีบางรายการที่ยังขาดแคลนเนื่องจากมีงบประมาณไม่เพียงพอ วัสดุ ครุภัณฑ์ต่างๆ นั้นมีไว้สำหรับการปฏิบัติหน้าที่ของเจ้าหน้าที่องค์การบริหารส่วนตำบลบ่อใหญ่ในการดำเนินการกิจบริการสาธารณะเพื่อประโยชน์ของประชาชนเท่านั้น แต่หากประชาชนเดือดร้อน หรือหน่วยงานอื่นเดือนร้อน ก็สามารถมายืมใช้ได้

## ๖. ระบบเศรษฐกิจ

### ๖.๑ การเกษตร

พื้นที่องค์การบริหารส่วนตำบลบ่อใหญ่ ประชากรส่วนใหญ่ประกอบอาชีพเกษตรกรรม โดยมีกิจกรรมการเกษตรที่สำคัญ ได้แก่ ทำนา รองลงมา คือ ทำไร่ เลี้ยงสัตว์ รับจ้าง นอกจากนี้ยังมีกิจกรรมอื่นๆ ซึ่งไม่สามารถจำแนกเป็นรายหมู่บ้านได้ คือ ทำสวนผลไม้ ตามลำดับ

### ๖.๒ การประมง

ในเขตองค์การบริหารส่วนตำบลบ่อใหญ่ไม่มีการประมง เป็นการจับปลาตามธรรมชาติในบริเวณในครัวเรือนตามฤดูกาลเท่านั้น

### ๖.๓ การปศุสัตว์

การปศุสัตว์ในเขตองค์การบริหารส่วนตำบลบ่อใหญ่ เป็นการประกอบกิจการในลักษณะเลี้ยงในครัวเรือนเป็นอาชีพหลักและอาชีพเสริม เช่น การเลี้ยงไก่ เป็ด โค สุกร กระบือ เพื่อจำหน่ายและบริโภคเองในครัวเรือน

### ๖.๔ การบริการ

รีสอร์ท	จำนวน	๓	แห่ง
---------	-------	---	------

### ๖.๕ การท่องเที่ยว

ในเขตพื้นที่องค์การบริหารส่วนตำบลบ่อใหญ่ไม่มีแหล่งท่องเที่ยว แต่ได้ส่งเสริมการท่องเที่ยวให้เกิดขึ้นในพื้นที่ เช่น การจัดงานประเพณีต่างๆ และส่งเสริมกิจกรรมของวัด

### ๖.๖ อุตสาหกรรม

ในเขตองค์การบริหารส่วนตำบลบ่อใหญ่ไม่มีอุตสาหกรรมในพื้นที่

### ๖.๗ การพาณิชย์และกลุ่มอาชีพ

#### การพาณิชย์

ธนาคาร	-	แห่ง	สถานีบริการน้ำมัน	๑	แห่ง
บริษัท	-	แห่ง	ศูนย์การค้า/ห้างสรรพสินค้า	-	แห่ง
ห้างหุ้นส่วนจำกัด	๑	แห่ง	ตลาดสด	-	แห่ง
ร้านค้าต่างๆ	๕๐	แห่ง	โรงฆ่าสัตว์	-	แห่ง
ซูเปอร์มาเก็ต	-	แห่ง	อู่ซ่อมรถ	๑	แห่ง

#### องค์กร/กลุ่มอาชีพ

จากการจัดเวทีชุมชนและสอบถามตัวแทนกลุ่มและองค์กรในชุมชน ทำให้ได้ข้อมูลกลุ่มต่างๆ ในตำบลบ่อใหญ่ ดังนี้

### ตาราง องค์กร/กลุ่มอาชีพในตำบลบ่อใหญ่

กลุ่ม	ที่ตั้ง (หมู่ที่)	จำนวนสมาชิก (ราย)	กิจกรรม
๑. กลุ่ม ทอเสื่อกก	หมู่ที่ ๔	๑๐	
๒. กลุ่ม ตัดเย็บชุดคลุมท้อง	หมู่ที่ ๔	๑๐	
๓. กลุ่ม หม่อนไหม	หมู่ที่ ๘	๒๐	
๔. กลุ่ม ปลุกผัก	หมู่ที่ ๓	๑๐	
๕. กลุ่ม ตัดเย็บเสื้อผ้า	หมู่ที่ ๑๑	๑๕	

#### ๖.๘ แรงงาน

จากการสำรวจข้อมูลพื้นฐานพบว่า ประชากรที่มีอายุ ๑๕ - ๖๐ ปี อยู่ในกำลังแรงงานร้อยละ ๘๐ โดยเฉพาะแรงงานด้านการเกษตร ประชากรอายุระหว่าง ๒๕ - ๕๐ ปี บางส่วน ไปรับจ้างทำงานนอกพื้นที่ รวมทั้งแรงงานที่ไปทำงานต่างประเทศ ปัญหาที่พบคือ ประชากรต้องไปทำงานนอกพื้นที่ในเมืองที่มีโรงงาน อุตสาหกรรม บริษัท ห้างร้านใหญ่ๆ เพราะในพื้นที่ไม่มีโรงงานอุตสาหกรรมที่มีการจ้างแรงงานเยอะ เพราะพื้นที่ส่วนมากเป็นที่อยู่อาศัย ปัญหานี้ยังไม่สามารถแก้ไขได้

### ๗. ศาสนา ประเพณี วัฒนธรรม

#### ๗.๑ การนับถือศาสนา

ประชาชนในตำบลบ่อใหญ่ จะนับถือศาสนาพุทธ โดยมีศาสนสถาน ๑๑ แห่ง ดังนี้

ที่	ชื่อศาสนสถาน	สถานที่ตั้ง	
		บ้าน	หมู่ที่
๑	วัดโพธิ์ศรีบ้านบ่อใหญ่	บ่อใหญ่	๑
๒	วัดหนองหญ้าปล้อง	หนองหญ้าปล้อง	๔
๓	วัดหนองท่อม-โนนสะอาด	หนองท่อม	๑๒
๔	วัดบ้านดงเค็ง	ดงเค็ง	๗
๕	วัดป่าฉัพพัชร์รังสี	บ่อใหญ่	๑๔
๖	วัดบ้านโนนทอง	โนนทอง	๘
๗	วัดบ้านหนองหว้า	หนองหว้า	๙
๘	วัดป่าบ้านหนองหว้า	หนองหว้า	๑๕
๙	วัดบ้านเก่าใหม่	เก่าใหม่	๑๐
๑๐	สำนักสงฆ์ดอนปู่ตา	หนองหญ้าปล้อง	๔
๑๑	สำนักสงฆ์ดงเค็ง	ดงเค็ง	๑๗

ประเพณี...

## ๘.๒ ประเพณีและงานประจำปี

- ประเพณีวันขึ้นปีใหม่ ประมาณเดือน มกราคม
- ประเพณีทำบุญกลางบ้าน ประมาณเดือน พฤษภาคม
- ประเพณีวันสงกรานต์ สักการะศาลปู่ตาประจำตำบล ประมาณเดือน เมษายน
- ประเพณีบุญบั้งไฟ ประมาณเดือน มิถุนายน
- ประเพณีลอยกระทง ประมาณเดือน พฤศจิกายน
- ประเพณีวันเข้าพรรษา ออกพรรษา ประมาณเดือน กรกฎาคม ตุลาคม พฤศจิกายน

## ๘.๓ ภูมิปัญญาท้องถิ่น ภาษาถิ่น

ภูมิปัญญาท้องถิ่น ประชาชนในเขตพื้นที่ได้อนุรักษ์ภูมิปัญญาท้องถิ่น ได้แก่ วิธีการทอเสื่อจากต้นกก สานแห

ภาษาถิ่น ประชาชนส่วนใหญ่พูดภาษาอีสาน ภาษาไทย

## ๘.๔ สินค้าพื้นเมืองและของที่ระลึก

-

## ๙. ทรัพยากรธรรมชาติ

๙.๑ น้ำ ที่ใช้ในการอุปโภค-บริโภค เป็นน้ำที่ได้จากน้ำฝน และน้ำบาดาลใต้ดิน ซึ่งจะต้องนำมาผ่านกระบวนการของระบบประปา

๙.๒ ป่าไม้ ในเขตพื้นที่องค์การบริหารส่วนตำบลบ่อใหญ่ไม่มีป่าไม้

๙.๓ ภูเขา ในเขตพื้นที่องค์การบริหารส่วนตำบลบ่อใหญ่ไม่มีภูเขา

### ๙.๔ คุณภาพของทรัพยากรธรรมชาติ

ในพื้นที่ขององค์การบริหารส่วนตำบลบ่อใหญ่ส่วนมากเป็นพื้นที่สำหรับเพาะปลูก เป็นที่นา ไร้สวน ที่อยู่อาศัย ร้านค้า สถานประกอบการ ตามลำดับ และมีพื้นที่เพียงเล็กน้อยที่เป็นพื้นที่สาธารณะ ทรัพยากรธรรมชาติในพื้นที่ ก็ได้แก่ ดิน น้ำ ต้นไม้ อากาศที่ไม่มีมลพิษ ปัญหาคือ เนื่องจากพื้นที่บางส่วนเป็นดินเค็ม น้ำใต้ดินก็เค็ม หรือไม่ก็เป็นน้ำกร่อย ไม่สามารถที่จะนำน้ำจากใต้ดินมาใช้ในการอุปโภค - บริโภคได้ ต้องอาศัยน้ำดิบจากแหล่งอื่น และน้ำฝน น้ำในการเกษตรก็ต้องรอฤดูฝน มีแหล่งน้ำใช้ในการเกษตรไม่เพียงพอ ปัญหาคือยังไม่สามารถหาแหล่งน้ำสำหรับการเกษตรได้เพิ่มขึ้น เพราะพื้นที่ส่วนมากเป็นของประชาชน เอกชน โครงการปลูกต้นไม้ในวันสำคัญต่างๆ ในพื้นที่ของสาธารณะรวมทั้งปรับปรุงสภาพภูมิทัศน์ให้ร่มรื่นสวยงาม เป็นที่พักผ่อนหย่อนใจของประชาชน ฯลฯ

\*\*\*\*\*